

ЈП „ГРАДСКА ЧИСТОЋА“ ЛАЈКОВАЦ

Број:

Датум:

# ПРОГРАМ ПОСЛОВАЊА ЈП „ГРАДСКА ЧИСТОЋА“ ЛАЈКОВАЦ ЗА 2024. ГОДИНУ

Пречишћен текст



## ОСНОВНИ СТАТУСНИ ПОДАЦИ:

**Пуно пословно име:** Јавно предузеће за обављање комуналне делатности „Градска чистоћа“ Лајковац.

**Скраћено пословно име:** ЈП „Градска чистоћа“ Лајковац

**Претежна делатност:** Сакупљање отпада који није опасан

**Матични број:** 17369326

**ПИБ:** 101343284

**ЈББК:** 05653 (81761)

**Веб сајт:** [www.komunalnolajkovac.rs](http://www.komunalnolajkovac.rs)

**Надлежни орган јединице локалне самоуправе:** Скупштина општине Лајковац

Лајковац, фебруар 2024. год.

## САДРЖАЈ

<b>1. ОПШТИ ПОДАЦИ.....</b>	<b>3</b>
1.1. Мисија, визија, циљеви.....	3
1.2. Пословна стратегија и развој предузећа.....	5
<b>2. ОРГАНИЗАЦИОНА ШЕМА ПРЕДУЗЕЋА.....</b>	<b>6</b>
2.1. Имена директора и шефова.....	6
2.2. Надзорни одбор .....	7
<b>3. ПЛАН ПРОИЗВОДЊЕ .....</b>	<b>8</b>
3.1. Физички обим производње.....	8
<b>4. ПЛАН ЧИШЋЕЊА УЛИЦА И ТРОТОАРА.....</b>	<b>12</b>
<b>5. ПЛАН ПРАЖЊЕЊА КОНТЕЈНЕРА ОД 5м3.....</b>	<b>14</b>
<b>5.а. ПЛАН ПРАЖЊЕЊА КОНТЕЈНЕРА ОД 5м3- остали корисници.....</b>	<b>16</b>
<b>6. ПЛАН ПРАЖЊЕЊА КОНТЕЈНЕРА ОД 1,1м3.....</b>	<b>16</b>
<b>6.а. ПЛАН ПРАЖЊЕЊА КОНТЕЈНЕРА ОД 1,1м3 и канти од 140л- остали корисници.....</b>	<b>17</b>
<b>7. ПЛАН КОШЕЊА И ОДРЖАВАЊА ЈАВНИХ ЗЕЛЕНИХ ПОВРШИНА НА ОПШТИНЕ ЛАЈКОВАЦ .....</b>	<b>21</b>
7.1. Ручно кошење тримером и моторном косачицом.....	21
<b>8. РАД ТРАКТОРА СА ТАРУПОМ НА КОШЕЊУ ТРАВЕ, ШИБЉА, ОБАЛА И ОСТАЛОГ РАСТИЊА.....</b>	<b>24</b>
9. ПЛАН ПРАЊА УЛИЦА И ТРОТОАРА.....	26
<b>10. ПЛАН ЧИШЋЕЊА ДИВЉИХ И ПРИВРЕМЕНИХ ДЕПОНИЈА.....</b>	<b>27</b>
<b>11. ПЛАН САЂЕЊА ЦВЕЋА НА ЈАВНИМ ПОВРШИНАМА И ПЛАН ОДРЖАВАЊА ДРВОРЕДА, ТРАВЊАКА, УКРАСНОГ ШИБЉА, ЗЕЛЕНИЛА.....</b>	<b>27</b>
<b>12. ПЛАН НА ВОДОВОДУ И КАНАЛИЗАЦИЈИ.....</b>	<b>28</b>

## 1. ОПШТИ ПОДАЦИ

На основу члана.12.став 5. и 6. Закона о привреним друштвима („Службени гласник РС“, бр. 36/2011, 99/2011, 83/2014 и 5/2015, 44/2018, 91/2018, 95/2018, 109/2021), законски заступник Јавног предузећа за обављање комуналне делатности „Градска чистоћа“ Лајковац, после измене Статуса сачинио је на дан 06.07.2017. године и потписао СТАТУТ ЈАВНОГ ПРЕДУЗЕЋА ЗА ОБАВЉАЊЕ КОМУНАЛНЕ ДЕЛАТНОСТИ „ГРАДСКА ЧИСТОЋА“ ЛАЈКОВАЦ.

### 1.1. МИСИЈА, ВИЗИЈА И ЦИЉЕВИ

#### Мисија

Користећи добру праксу и искуство које имамо у обављању комуналних делатности морамо се трудити да нам ниво комуналних услуга буде приоритетни задатак. Модернизацијом интерних процеса и механизације, прецизним дефинисањем свих циљева, организацијом и развијањем стручности трудићемо се да остваримо све планиране циљеве.

#### Визија

ЈП „Градска чистоћа“ Лајковац жели да досегне европски стандард нивоа комуналних услуга. Тежимо ка најефикаснијој форми организације предузећа која се огледа у директној оријентацији ка грађанима и осталим корисницима комуналних услуга показујући максималну одговорност ка локалној заједници и животној средини.

#### Циљеви

- Примарни циљ је свакако квалитетно обављање комуналних услуга уз континуирани труд усмерен ка подизању нивоа услуга.
- Оријентација на запослене у смислу максималног социјалног статуса поштујући сва радничка и људска права.
- Бољом организацијом створити квалитетније услове за рад и живот на територији општине Лајковац имајући на уму начела заштите животне средине.
- Директнији контакт са корисницима услуга кроз отварање модерног корисничког сервиса због двосмерне комуникације, која има за циљ прецизније дефинисање структуре услуга и добијање повратних информација о реализацији наших услуга.

Законски оквири и подзаконски акти којима се уређује пословање предузећа и омогућава остварење претходно наведене мисије, визије и циљева предузећа, су:

- **Закон о јавним предузећима** („Службени гласник РС“, бр. 15/2016, 88/2019 и 62/2023)
- **Закон о комуналним делатностима** („Службени гласник РС“, бр. 88/2011, 46/2014 – одлука УС РС, 104/2016, 95/2018)
- **Закон о буџетском систему** (“Сл. гласник РС”, бр. 54/2009, 73/2010, 101/2010, 101/2011, 93/2012, 62/2013, 63/2013 - испр., 108/2013, 142/2014, 68/2015 - др. закон, 103/2015, 99/2016, 113/2017, 95/2018, 31/2019, 72/2019, 149/2020, 118/2021- др. закон 138/2022 и 92/2023)
- **Закон о утврђивању максималне зараде у јавном сектору** („Службени гласник РС“, бр. 93/2012)
- **Закон о раду** („Службени гласник РС“, бр. 24/2005, 61/2005, 54/2009, 32/2013, 75/2014 и 13/2017 - одлука УС РС и 113/2017)
- **Закон о рачуноводству** („Службени гласник РС“, бр. 73/2019, 44/2021 – др. закон)
- **Закон о јавним набавкама** („Службени гласник РС“, бр. 91/2019 и 92/2023.)
- **Закон о порезу на додату вредност** („Службени гласник РС“, бр. 84/2004, 86/2004 - испр., 61/2005, 61/2007, 93/2012, 108/2013, 6/2014 - уск. дин. изн., 68/2014 - др. закон, 142/2014 и 5/2015 - уск. дин. изн., 83/2015, 5/2016 - усклађени дин. изн., 108/2016, 7/2017- усклађени дин. изн., 113/2017, 13/2018 - усклађени дин. изн. 30/2018, 4/2019 - усклађени дин. изн. и 72/2019, 8/2020, 153/2020 и 138/2022
- **Ревидирана фискална стратегија за 2024. годину са пројекцијама за 2025. и 2026. годину** („Службени гласник РС“), бр. 86/2023
- Уредба о утврђивању елемената годишњег програма пословања за 2024.годину, односно трогодишњег програма пословања за период 2024-2026. године јавних предузећа и других облика организовања који обављају делатност од општег интереса („Службени гласник РС“, бр. 89/2023 и 104/2023 са **Смерницама** за израду годишњег програма пословања за 2024, односно трогодишњег програма пословања за период 2024-2026.год, јавних предузећа и других облика организовања који обављају делатност од општег интереса)
- **Статут предузећа**
- **Оснивачки акт предузећа и други прописи** којима је регулисано пословање јавних предузећа
- **Правилник** о унутрашњој организацији и систематизацији у ЈП „Градска чистоћа“ Лајковац

## 1.2. ПОСЛОВНА СТРАТЕГИЈА И РАЗВОЈ ПРЕДУЗЕЋА

Стратегија развоја предузећа се мора огледати у изради потпуно нове систематизације предузећа. Нова организација мора адекватније да одговори на све потребе и да буде усмерена ка елиминацији ризика предузећа.

Највећа пажња се мора посветити водоснабдевању јер је то проблем са којим се наша општина суочава више деценија. Смањење губитка у водосистему је суштинско решење тешког положаја лајковачког комуналног предузећа..

Смањење губитака се мора решити кроз интензивнији рад, прецизније дефинисање кварова, повећање броја радника и константним радом на водоводној мрежи.

Добра пракса из 2023. године се мора наставити јер је то једини начин да комунално предузеће опстане. озбиљан стратешки развој не можемо остварити ако не будемо контролисали губитке у водосистему путем нове опреме коју морамо уградити у 2024.

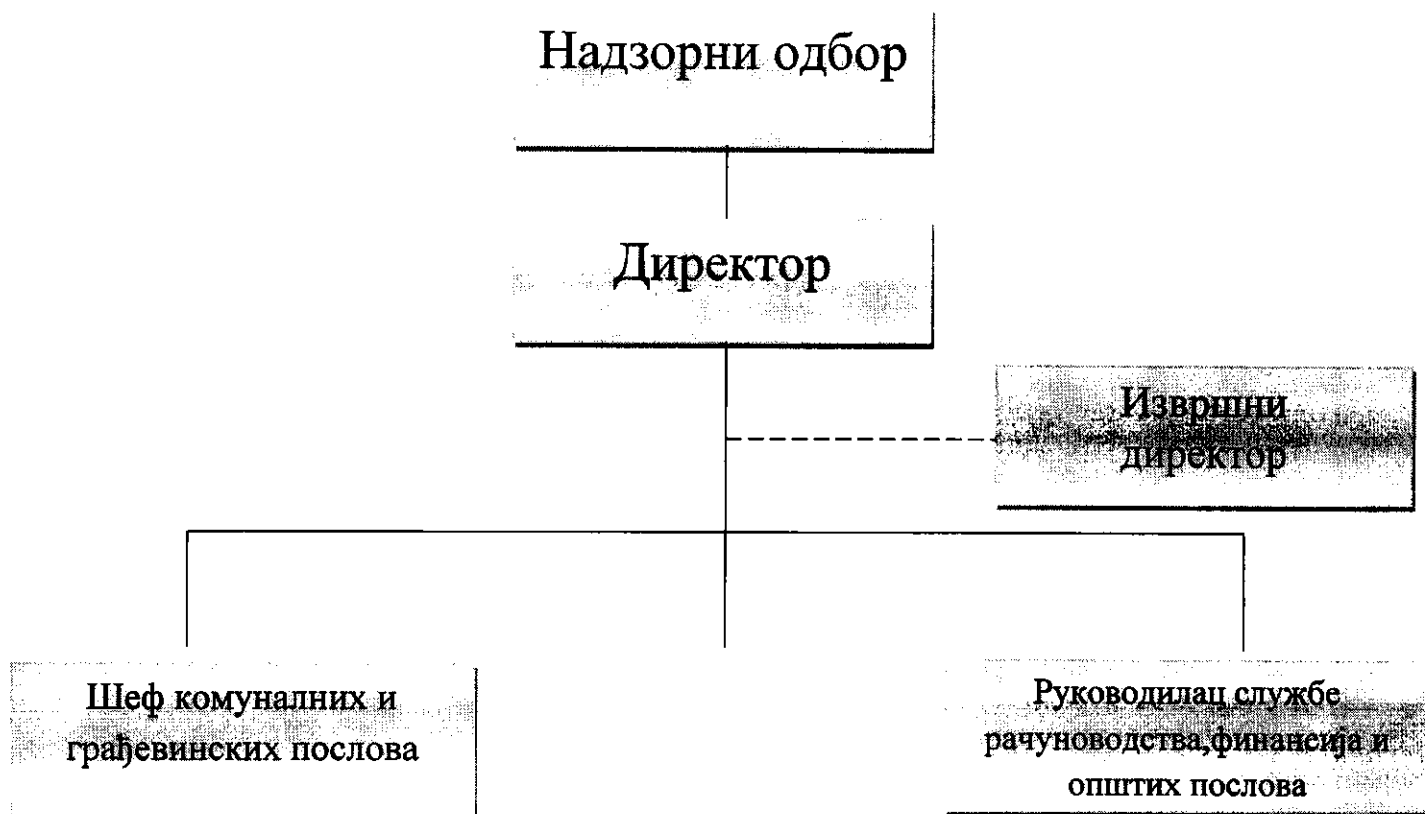
Реорганизацијом интерних процеса, израдама процедура, стандардизацијом рада предузећа и повећањем стручности, морамо постићи ефикасније пословање како бисмо реализовали задате циљеве.

Са модернизацијом возног парка кроз куповину новог возила смањићемо превисоке трошкове одржавања као и непоузданост у раду смањити ризик од прекида пружања комуналних услуга изношења комуналног отпада. У 2024. години се мора планирати куповина камиона кипера-троосовинца, специјалног возила за одвоз смећа аутоподизача за контејнере од 5-7м3, приколице за транспорт мини-багера.

Такође се стратегија развоја мора заснивати на:

- тржишној оријентацији у смислу пружања услуга другим лицима
- решавањем питања локације предузећа као целине
- максималним унапређењем и проширењем постојеће делатности (прикупљањем комуналног отпада)
- наставак третмана комуналног отпада, односно отварање сакупљачког и рециклажног центра
- потпуном уништавању односно неутралисању дивљих депонија
- побољшању квалитета пружања услуга на гробљима као и завршетак инвестиционих радова на одржавању и изградњи комуналних објеката
- проширењу и унапређењу послова везаних за одржавање зеленила, рекреационих и других површина

## 2. ОРГАНИЗАЦИОНА ШЕМА ПРЕДУЗЕЋА



### 2.1. ИМЕНА ДИРЕКТОРА И ШЕФОВА

#### **Директор:**

Дарко Јевтић, мастер инжењер електротехнике и рачунарства

Именован скупштинском одлуком Број: 06-93/23-II од 30.06.2023. године, за директора

#### **Извршни директор:**

Снежана Тороман, дипломирани инжењер агрономије

Анекс Уговора од раду Број: 3337 од 30.06.2020. године, распоређена на пословима

**ИЗВРШНИ ДИРЕКТОР**

**Служба за комуналне и грађевинске послове:**

Зорица Антонијевић, грађевински техничар

Анекс Уговора од раду Број: 3225 од 30.06.2020. године, распоређена на пословима  
ШЕФ КОМУНАЛНИХ И ГРАЂЕВИНСКИХ ПОСЛОВА

**Служба за рачуноводство, финансије и опште послове:**

Георгијана Танасић, дипл.економиста

Анекс Уговора од раду Број: 3265 од 03.07.2023. године, распоређена на пословима  
РУКОВОДИЛАЦ СЛУЖБЕ РАЧУНОВОДСТВА, ФИНАНСИЈА И ОПШТИХ  
ПОСЛОВА

## **2.2. НАДЗОРНИ ОДБОР**

**Миломир Негић**, мастер инжењер саобраћаја (председник)

Именован скупштинском одлуком Број: 06-05/22-II од 27.06.2022. године, на период од четири године.

**Драган Милошевић**, професор физике (члан)

Именован скупштинском одлуком Број: 06-05/22-II од 27.06.2022. године, на период од четири године.

**Снежана Торман**, дипломирани инжењер агрономије (члан)

Именована скупштинском одлуком Број: 06-05/22-II од 27.06.2022. године, на период од четири године.

**3. ПЛАН ПРОИЗВОДЊЕ****3.1. Физички обим производње / услуга**

/	Назив производа / услуге	Јед. мере	Реализација 2022	План 2023	Процена 2023	План 2024	Индекс		
							5/4	6/4	7/6
1	2	3	4	5	6	7	8	9	10
1.	Закуп тезги	ком	/	/	/	/	/	/	/
2.	Закуп пијачних места	ком	/	/	/	/	/	/	/
3.	Приход од дневне пијачарине	ком	21300	2.900	2.900	2.900	223	223	100
4.	Приход од погребне опреме	ком	70	90	75	80	123	107	106
5.	Приход од погребних услуга	ком	90	170	160	170	188	177	106
6.	Приход од услуга ван Лајковаца	ком	10	30	5	5	300	100	100
7.	Превоз лешева	ком	40	36	47	40	90	117	85
8.	Приход од испоруке пијаће воде	м3	345.000	380.000	382.080	384.000	110	111	100
9.	Прикључак на воду	ком	24	53	1	13	220	416	1300
	-Општина		4	0	1	3	/	15	1300
	-Остали		20	53	0	10	265	/	/
10.	Услуге водоводне мреже	ком	22	25	2	10	113	9	500
11.	Санација водоводне мреже	км	2	3	2	2	150	100	100



Програм пословања предузећа ЈП „Градска чистоћа“

2024

12.	Услуге за одржавање канализације	м	9.600	10.300	10.300	10.300	107	107	100
13.	Прикључак на канализацију -Општина -Остали	ком	9 4 5	13 4 9	40 3 37	22 2 20	144 100 180	444 75 740	50 66 54
14.	Услуге одгушења канализације	бр. шахти	52	57	40	40	109	77	100
15.	Израда канализационе мреже	м	/	/	/	/	/	/	/
16.	Услуге прикупљања и трансакције смећа	т	12.500	13.800	12.000	12.500	110	96	100
17.	Пражњење великих конт. 5м3 -За друга правна лица -За општину -Пређени км (општина)	ком	2.770 195 2.575 4.800	3.088 218 2870 5.250	3.065 195 2.870 5.400	3.424 200 3.224 5.659	111 112 111 109	110 100 111 112	111 111 112 105
18.	Пражњење контејнера 1,1 м3 -За друга правна лица -За општину -Пређени км (општина)	ом	12.040 9.995 2.045 6.800	13.801 11.357 1.444 9.345	12.439 9.995 2.444 8.966	13.801 11.357 2.444 8.966	114 114 70 137	103 199 113 132	110 113 119 100
19.	Пражњење канти за смеће 140 литара	ком	90.000	90.000	90.000	90.000	100	100	100
20.	Чишћење дивљих депонија	број дивља. депон.	22	22	22	22	100	100	100
21.	Одржавање обала локалних и некатегорисаних путева	м2	/	/	/	/	/	/	/
22.	Одржавање кишне канализације	м	/	/	/	/	/	/	/
23.	Чишћење улица и тротоара ручно	м2	6.825.000	8.000.000	8.055.000	8.055.000	117	118	100

24.	Чишћење улица и тротоара чистилицом	час	320	300	300	300	300	94	94	100
25.	Прање и прскање улица и тротоара	цистер на	72	100	73	73	138	101	101	100
26.	Чишћење снега	км	139,45	139,45	139,45	139,45	100	100	100	100
27.	Одржавање зелених површина -Општина -Остали корисници	м2	402.230 400.000 2.230	430.656 430.000 656	815.950 815.900 50	816.556 815.900 656	107 107 30	203 204 2	203 204 2	100 100 1312
28.	Сађење цвећа Сађење дрвећа-општина	ком	/	/	/	/	/	/	/	/
29.	Одржавање простора око месних канцеларија	ком	/	/	/	/	/	/	/	/
30.	Чишћење пропуста и канала	м	/	/	/	/	/	/	/	/
31.	Превоз воде за пиће	цистер на	168	193	155	160	114	92	92	103
32.	Чишћење септичких јама -Општина -Остали(правна и физичка лица)	цистер на	756 12 744	1.270 20 1.240	632 12 620	760 20 740	166 166 166	83 100 83	83 100 83	120 166 102
33.	Услуге механизације	час	/	/	/	/	/	/	/	/
34.	Грађевински радови – шахте	ком	/	/	/	/	/	/	/	/
35.	Израда паралета	ком	75	100	41	50	136	55	55	122
36.	Чишћење шахти	ком	/	/	/	/	/	/	/	/

Програм пословања предузећа ЈП „Градска чистоћа“

2024

37.	Накнада за издавање услова за прикључак на водовод и канализацију	ком	63	142	37	20	225	59	54
38.	Легализација објекта	ком	/	/	/	/	/	/	/
39.	Одржавање гробних места – редовно сахрањивање	ком	2250	2.250	2.250	2.250	100	100	100
40.	Одржавање гробних места пресељених лица (М. Борак и Скобаљ)	ком	2.260	2.260	2.260	2.260	100	100	100
41.	Израда парцела на гробљу	ком	1	1	1	2	/	/	200
42.	Накнада за улазак каменоресца	ком	45	45	27	50	100	60	185
43.	Закуп гробних места за 10 год.	ком	119	/	/	/	/	/	/
44.	Кошење тарупом -Општина	м2	586.900	586.900	700.000	794.490	100	119	113
45.	Орезивање дрвећа -Општина	ком	314	314	314	550	100	100	175
46.	Сечење стабала по налогу комуналне инспекције са употребом корпе -Транспорт материјала трактором са приколицом и два радника	час	6	6	10	10	100	166	100
		час	5	5	10	10	100	200	100
47.	Рад трактора са тарупом на кошењу шибља, обала и растиња	м2	/	/	/	/	/	/	/

<b>ПОНЕДЕЉАК</b>		
<b>Улица</b>	<b>Површина у м<sup>2</sup></b>	
Владике Николаја	3619 м <sup>2</sup>	<b>УКУПНО</b> <b>27.587 м<sup>2</sup></b>
Војводе Мишића I	4687 м <sup>2</sup>	
Војводе Мишића -паркинг	2000 м <sup>2</sup>	
Цвијићева	1464 м <sup>2</sup>	
Кнеза Милоша	3038 м <sup>2</sup>	
Боје Марковића	4800 м <sup>2</sup>	
Слободана Јовановића	2189 м <sup>2</sup>	
Плато Омладински трг	1950 м <sup>2</sup>	
Војводе Мишића III	3840 м <sup>2</sup>	
<b>УТОРАК</b>		
Владике Николаја	3619 м <sup>2</sup>	<b>УКУПНО</b> <b>28.457 м<sup>2</sup></b>
Војводе Мишића I и II	4687+3687 м <sup>2</sup>	
Светог Саве	1860 м <sup>2</sup>	
Поп Бошкова	1005 м <sup>2</sup>	
Немањина	1460 м <sup>2</sup>	
Слободана Јовановића	2189 м <sup>2</sup>	
Плато Омладински трг	1950 м <sup>2</sup>	
Милене Павловић Барили	2800 м <sup>2</sup>	
Димитрија Туцовића	5200 м <sup>2</sup>	
<b>СРЕДА</b>		
Владике Николаја	3619 м <sup>2</sup>	<b>УКУПНО</b> <b>33.060 м<sup>2</sup></b>
Војводе Мишића I	4687 м <sup>2</sup>	
Војводе Мишића -паркинг	2000 м <sup>2</sup>	
Милана Павловић	775 м <sup>2</sup>	
Алексе Ненадовића	600 м <sup>2</sup>	
Вука Карацића	4300 м <sup>2</sup>	
Слободана Јовановића	2189 м <sup>2</sup>	
Плато Омладински трг	1950 м <sup>2</sup>	
Др. Банковића	1100 м <sup>2</sup>	
Краља Петра I	4200 м <sup>2</sup>	
Борислава Пекића	3800 м <sup>2</sup>	
Војводе Мишића III	3840 м <sup>2</sup>	
<b>ЧЕТВРТАК</b>		
Владике Николаја	3619 м <sup>2</sup>	
Војводе Мишића I	4687 м <sup>2</sup>	
Поп Бошкова	1005 м <sup>2</sup>	
Кнеза Милоша	3038 м <sup>2</sup>	
Војводе Мишића IV	4500 м <sup>2</sup>	
Слободана Јовановића	2189 м <sup>2</sup>	

Плато Омладински трг	1950 м <sup>2</sup>	<b>УКУПНО</b> <b>27.038 м<sup>2</sup></b>
Јустина Поповића	4000 м <sup>2</sup>	
Надежде Петровић	2050 м <sup>2</sup>	
<b>ПЕТАК</b>		
Владике Николаја	3619 м <sup>2</sup>	<b>УКУПНО</b> <b>28.456 м<sup>2</sup></b>
Војводе Мишића I и II	4687 + 3687 м <sup>2</sup>	
Војводе Мишића -паркинг	2000 м <sup>2</sup>	
Цвијићева	1464 м <sup>2</sup>	
Краља Петра I	4200 м <sup>2</sup>	
Светог Саве	1860 м <sup>2</sup>	
Слободана Јовановића	2189 м <sup>2</sup>	
Плато Омладински трг	1950 м <sup>2</sup>	
Лајковачка пруга	2800 м <sup>2</sup>	
<b>СУБОТА</b>		
Владике Николаја	3619 м <sup>2</sup>	<b>УКУПНО:</b> <b>13.943 м<sup>2</sup></b>
Војводе Мишића I и II	4687+3687 м <sup>2</sup>	
Плато Омладински трг	1950 м <sup>2</sup>	
		<b>УКУПНО</b> <b>158.541 м<sup>2</sup></b>

+

- Војводе Мишића I и II – део од Цвијићеве до Ниса (тротоар и коловоз – обе стране улице)
- Војводе Мишића III - део од Цвијићеве до Извиђачке (тротоар и коловоз – обе стране улице)
- Војводе Мишића IV – део од Извиђачке до рампе за Пепељевац (тротоар и коловоз – обе стране улице)

**МАШИНСКА ЧИСТИЛИЦА** - врши испомоћ радницима на чишћењу горе поменутих улица, посебно на свакодневном чишћењу коловоза. Такође врши чишћење следећих улица, које до сада нису биле предвиђене планом: Извиђачка, Железничка, Хиландарска, Душка Радовића, Душана Трифуновића, Царице Милице, Цара Душана, Боре Станковића, Илије Бирчанина, Бранислава Нушића, Метохијска, Тамнавска и Милице Стојадиновић.

**ПОНЕДЕЉАК**

Место	Улица	Локација	Количина / комад
Лајковац	Војводе Мишића	Железнички плато	2
Лајковац	Војводе Мишића	Аутобуска станица	1
Лајковац	Рубрибреза	Рампа – поток	2
Лајковац	Николе Аћевца	Стамбене зграде	1
Лајковац	Лајковачка пруга	Ромско насеље	2
Лајковац	Стефана Првовенчаног	Мост код „Елмонта“	1
Лајковац	Ћелије	Пут за колонију	2
Лајковац	Носиоца Албанске Споменице	Плато између ПС Лајковац и Суда	1
Лајковац	Светог Саве	Дом здравља	1

**УТОРАК**

Лајковац	Војводе Мишића	Железнички плато	2
Лајковац	Ћелије	Пут за колонију	2
Лајковац	Рубрибреза	Рампа – поток	2
Јабучје	Код графостанице	Код графостанице	1
Лајковац	Светог Саве	Дом здравља	1
Лајковац	Николе Аћевца	Стамбене зграде	1

**СРЕДА**

Лајковац	Војводе Мишића	Железнички плато	2
Лајковац	Николе Аћевца	Стамбене зграде	1
Боговађа	Боговађа	Гробље	1
Словац	Словац	Поред пута М4	1
Лајковац	Рубрибреза	Рампа – поток	2
Лајковац	Светог Саве	Дом здравља	1
Лајковац	Ћелије	Пут за колонију	2

**ЧЕТВРТАК**

Лајковац	Војводе Мишића	Железнички плато	2
Лајковац	Ћелије	Пут за колонију	2
Бајевац	Бајевац	Бајевац	1
Лајковац	Светог Саве	Дом здравља	1
Лајковац	Николе Аћевца	Стамбене зграде	1
Лајковац	Рубрибреза	Рампа – поток	2

<b>ПЕТАК</b>			
Лајковац	Војводе Мишића	Железнички плато	2
Лајковац	Војводе Мишића	Аутобуска станица	1
Лајковац	Рубрибреза	Рампа – поток	2
Лајковац	Светог Саве	Дом здравља	1
Лајковац	Николе Аћевца	Стамбене зграде	1
Лајковац	Лајковачка пруга	Ромско насеље	2
Лајковац	Стефана Првовенчаног	Мост код „Елмонта“	1
Лајковац	Носиоца Албанске Споменице	Плато између ПС Лајковац и Суда	1
Лајковац	Ћелије	Пут за колонију	2
Словац	Словац	Поред пута М4	1
<b>СУБОТА</b>			
Лајковац	Војводе Мишића	Железнички плато	2
Лајковац	Војводе Мишића	Аутобуска станица	1
Лајковац	Рубрибреза	Рампа – поток	2
Лајковац	Николе Аћевца	Стамбене зграде	1
Лајковац	Стефана Првовенчаног	Мост код „Елмонта“	1
<b>УКУПНО 62 КОМАДА НЕДЕЉНО</b>			

<b>ПОНЕДЕЉАК</b>			
Место	Улица	Локација	Количина / комад
Лајковац	Београдска	Пагус	1
<b>УТОРАК</b>			
Лајковац	Боје Марковић	Еуропром	1
<b>ЧЕТВРТАК</b>			
Лајковац	Београдски пут	Пагус	1
Лајковац	Љубомира Ковачевића	Виндија	1
<b>УКУПНО 4 КОМАДА НЕДЕЉНО</b>			

Место	Локација	Количина / ком.	Пражњење
Лајковац	Омладински трг	2	Свакога дана
Лајковац	Пијаца	2	Свакога дана
Скобаљ	Центар села	2	Једном недељно
Јабучје	Централне раскрснице ( засеок)	4	Једном недељно
Јабучје	Гробље	1	Једном недељно
Непричава	Гробље	2	Једном недељно
Непричава	Централне раскрснице ( засеок)	4	Једном недељно
Рубрибреза	Гробље	1	Једном недељно
Рубрибреза	Код игралишта( раскрсница)	1	Једном недељно
Словац	Гробље	1	Једном недељно
Врачевић	Гробље	1	Једном недељно
Доњи Лајковац	Гробље	2	Једном недељно
Ћелије	Гробље	1	Једном недељно
Пепељевац	Код дома	1	Једном недељно
Придворица	Гробље	1	Једном недељно
Стрмово	Центар	1	Једном недељно
<b>УКУПНО 47 КОМАДА</b>			



**ПОНЕДЕЉАК**

Место	Улица	Посуде	Возило
Лајковац	Војводе Мишића	контејнери 1,1м3, канте 140л	камион смећар
Лајковац	Хотел	контејнери 1,1м3	камион смећар
Лајковац	ИГБ	контејнери 1,1м3	камион смећар
Лајковац	Аман	контејнери 1,1м3	камион смећар
Лајковац	Драгана Радовић	канте 140л	камион смећар
Лајковац	Кнез Милоша	канте 140л	камион смећар
Лајковац	Зграда солидарности	контејнери 1,1м3	камион смећар
Лајковац	Војводе Путника	канте 140л	камион смећар
Лајковац	Хајдучка	канте 140л	камион смећар
Лајковац	Десанке Максимовић	канте 140л	камион смећар
Лајковац	Железничка тријангле	канте 140л	камион смећар
Лајковац	Димитрија Туцовић	канте 140л	камион смећар
Лајковац	Железничка	канте 140л	трактор
Лајковац	Синђелићева	канте 140л	трактор
Лајковац	Карађорђева	канте 140л	трактор
Лајковац	Кнеза Василија	канте 140л	трактор
Лајковац	Топличка	канте 140л	трактор
Лајковац	Др. Владана Ђорђевића	канте 140л	трактор
<b>УТОРАК</b>			
Лајковац	Војводе Мишића	контејнери 1,1м3, канте 140л	камион смећар
Лајковац	Зграда солидарности	контејнери 1,1м3	камион смећар
Лајковац	Дом здравља	контејнери 1,1м3	камион смећар
Лајковац	ПУ "Лептирић"	контејнери 1,1м3	камион смећар
Маркова црква	корисници, школа	канте 140л	камион смећар
Ратковац	корисници, школа	канте 140л	камион смећар
Придворица	корисници	канте 140л	камион смећар
Пепељевац	корисници, школа, Еуропром	контејнери 1,1м3, канте 140л	камион смећар
РБ Колубара	Радљево, Каленић	контејнери 1,1м3, канте 140л	камион смећар
Јабучје	школа	контејнери 1,1м3	камион смећар
Скобаљ	корисници, школа	контејнери 1,1м3, канте 140л	камион смећар
Боговађа	корисници, школа, црвени крст, војна пошта	контејнери 1,1м3, канте 140л	камион смећар
Доњи Лајковац	корисници, школа	канте 140л	камион смећар
Врачевић	корисници, школа	канте 140л	камион смећар
Лајковац	Димитрије Туцовић	канте 140л	трактор
Лајковац	Марко Краљевић	канте 140л	трактор
Лајковац	Хајдук Вељко	канте 140л	трактор
Лајковац	Његошева	канте 140л	трактор
Лајковац	Ложионичка	канте 140л	трактор

Лајковац	Церска	канте 140л	трактор
Лајковац	Михајла Пупина	канте 140л	трактор
Лајковац	Мића Поповић	канте 140л	трактор
<b>СРЕДА</b>			
Лајковац	Војводе Мишића	контејнери 1,1м3, канте 140л	камион смећар
Лајковац	Јустина Поповић	канте 140л	камион смећар
Лајковац	Краља Милутина	канте 140л	камион смећар
Лајковац	Бранко Радичевић	канте 140л	камион смећар
Лајковац	Војвода Миленко	канте 140л	камион смећар
Лајковац	Надежда Петровић	канте 140л	камион смећар
Лајковац	Старине Новака	канте 140л	камион смећар
Лајковац	Старог Вујадина	канте 140л	камион смећар
Лајковац	Мише Миловановић	канте 140л	камион смећар
Лајковац	Дубравска	канте 140л	камион смећар
Лајковац	Војводе Степе	канте 140л	камион смећар
Лајковац	Стевана Сремца	канте 140л	камион смећар
Лајковац	Др. Боје Марковић	канте 140л	камион смећар
Лајковац	Борверк	канте 140л	камион смећар
Лајковац	Лаза Лазаревић	канте 140л	камион смећар
Лајковац	Царице Милице	канте 140л	камион смећар
Лајковац	Цара Душана	канте 140л	камион смећар
Лајковац	Боре Станковић	канте 140л	камион смећар
Лајковац	Илије Бирчанина	канте 140л	камион смећар
Лајковац	Бранислава Нушића	канте 140л	камион смећар
Лајковац	Метохијска	канте 140л	камион смећар
Лајковац	Делиградска	канте 140л	камион смећар
Ћелије	корисници, школа	контејнери 1,1м3, канте 140л	камион смећар
Лајковац	Сокак Јелисавчић	канта 140л	трактор
Лајковац	Војводе Путника	канта 140л	трактор
Лајковац	Драгомира Чанчаревића	канта 140л	трактор
Лајковац	Лазаревића сокаче	канта 140л	трактор
Лајковац	1300 каплара	канта 140л	трактор
Лајковац	Лесе Мирковића	канта 140л	трактор
Лајковац	Петра Бојовић	канта 140л	трактор
Лајковац	Молерова	канта 140л	трактор
лајковац	Зидарска	канта 140л	трактор
<b>ЧЕТВРТАК</b>			
Лајковац	Војводе Мишића	контејнери 1,1м3, канте 140л	камион смећар
Лајковац	Енмон	контејнери 1,1м3	камион смећар
Лајковац	МГ бензинска пумпа	контејнери 1,1м3	камион смећар
Рубрибреза	корисници	контејнери 1,1м3, канте 140л	камион смећар
Непричава	корисници, china foreign, Shandong luqiano	контејнери 1,1м3	камион смећар
Ратковац	корисници	канта 140л	камион смећар
Бајевац	школа	канта 140л	камион смећар
Словац	корисници, амбуланта	канта 140л	камион смећар
Лајковац	Николе Аћевца	канта 140л	камион смећар

Лајковац	Колубарска	канта 140л	камион смећар
Лајковац	Н.А.Споменице	канта 140л	камион смећар
Лајковац	Душана Трифуновић	канта 140л	камион смећар
Лајковац	Ђуре Јакшић	канта 140л	камион смећар
Лајковац	Милоша Црњанског	канта 140л	камион смећар
Лајковац	Балканска	канта 140л	камион смећар
Лајковац	Мике Аласа	канта 140л	камион смећар
Лајковац	М. Павловић Барили	канта 140л	камион смећар
Лајковац	Добричићева	канта 140л	камион смећар
Лајковац	Војислава Илић	канта 140л	камион смећар
Лајковац	Мајора Гавриловић	канта 140л	камион смећар
Лајковац	П и В Милијановић	канта 140л	камион смећар
Лајковац	Сокак код СУП-а	канта 140л	трактор
Лајковац	Тамнавска	канта 140л	трактор
Лајковац	Милице Стојадиновић	канта 140л	трактор
Лајковац	Танаска Рајић	канта 140л	трактор
Лајковац	Нишка	канта 140л	трактор
Лајковац	Мокрањчева	канта 140л	трактор
	Бране Петронијевић	канта 140л	трактор
<b>ПЕТАК</b>			
Лајковац	Војводе Мишића	контејнери 1,1м3, канте 140л	камион смећар
Лајковац	Елмонт	контејнери 1,1м3	камион смећар
Лајковац	Топ-деиса	контејнери 1,1м3	камион смећар
Лајковац	Аграриа-кампо	контејнери 1,1м3	камион смећар
Лајковац	Виндија	контејнери 1,1м3	камион смећар
Ђелије	ОМВ-пумпа	контејнери 1,1м3	камион смећар
Лајковац	Млекара Бабић	контејнери 1,1м3	камион смећар
Лајковац	ИГБ	контејнери 1,1м3	камион смећар
Јабучје	корисници, дом здравља	контејнери 1,1м3, канте 140л	камион смећар
Јабучје	Аргос	контејнери 1,1м3	камион смећар
Јабучје	Еуропром	контејнери 1,1м3	камион смећар
Јабучје	ОШ „Димитрије Туцовић“	контејнери 1,1м3	камион смећар
Каленић, Тамнава	РБ Колубара	контејнери 1,1м3, канте 140л	камион смећар
Лајковац	Поп Бошкова	канта 140л	камион смећар
Лајковац	Андрије Кузњецова	канта 140л	камион смећар
Лајковац	Кнеза Милоша	канта 140л	камион смећар
Лајковац	Алексе Ненадовић	канта 140л	камион смећар
Лајковац	Немањина	канта 140л	камион смећар
Лајковац	Исидоре Секулић	канта 140л	камион смећар
Лајковац	Светог Саве	канта 140л	камион смећар
Лајковац	Вука Караџића	канта 140л	камион смећар
Лајковац	Борислава Пекића	канта 140л	камион смећар
Лајковац	ОШ „Миле Дубљевић“	контејнери 1,1м3	камион смећар
Лајковац	ПУ „Лептирић“	контејнери 1,1м3	камион смећар
Лајковац	Установа за спорт и омладину	контејнери 1,1м3	камион смећар
Лајковац	Дом здравља	контејнери 1,1м3	камион смећар
Лајковац	Иве Андрић	канта 140л	камион смећар

Лајковац	Радоја Домановић	канта 140л	камион смећар
Лајковац	М.П.Барили	канта 140л	трактор
Лајковац	Младена Циговића	канта 140л	трактор
Лајковац	Старине Новака	канта 140л	трактор
Лајковац	Ужичка	канта 140л	трактор
Лајковац	Сокак код Вилењака	канта 140л	трактор
Лајковац	Сокак код Томи-Церија	канта 140л	трактор
Лајковац	Сокак код пензионерског	канта 140л	трактор
Лајковац	Хаџи Рувим	канта 140л	трактор
<b>СУБОТА</b>			
Лајковац	Војводе Мишића	контејнери 1,1м3, канте 140л	камион смећар
Лајковац	Извиђачка	канта 140л	камион смећар
Лајковац	Др. Банковић	канта 140л	камион смећар
Лајковац	Љубомира Ненадовић	канта 140л	камион смећар
Лајковац	Милана Павловић	канта 140л	камион смећар
Лајковац	Доситеја Обрадовић	канта 140л	камион смећар
Лајковац	Цвијићева	канта 140л	камион смећар
Лајковац	Краља Петра Првог	канта 140л	камион смећар
Лајковац	Маркет „Милићевић“	контејнери 1,1м3	камион смећар
Лајковац	Три „О“	контејнери 1,1м3	камион смећар
Лајковац	ЗЗ „Трлић“	контејнери 1,1м3	камион смећар
Лајковац	Лајковачка Пруга	канта 140л	камион смећар
Лајковац	Арматуре „Јоксић“	контејнери 1,1м3	камион смећар
Лајковац	Милована Глишића	канта 140л	камион смећар
Лајковац	Стевана Првовенчаног	канта 140л	камион смећар

**7. ПЛАН КОШЕЊА И ОДРЖАВАЊА ЈАВНИХ ЗЕЛЕНИХ ПОВРШИНА НА  
ТЕРИТОРИЈИ ОПШТИНЕ ЛАЈКОВАЦ**

Место	Улица	Локација	Површина у м <sup>2</sup>
Лајковац	Војводе Мишића	Грујића кућа –пепељевачка рампа	7293
Лајковац	Војводе Мишића	Поток Рубрибреза –пепељевачка рампа	6045
Лајковац	Војводе Мишића	Буљугића плац	400
Лајковац	Војводе Мишића	Око трафика код хотела	100
Лајковац	Војводе Мишића	Око локомотиве	116
Лајковац	Војводе Мишића	Паркић код железничке станице	80
Лајковац	Војводе Мишића	Липе – ивичњаци	100
Лајковац	Војводе Мишића	Зелена површина (Пошта – аутобуска станица)	4200
Лајковац	Војводе Мишића	Пружни прелаз - подходник	300
Лајковац	Железничка	Дистрибуција – пепељевачка рампа	1600
Лајковац	Хаџи Рувимова		500
Лајковац	Војводе Мишића	Железничка колонија	800
Лајковац	Краља Петра I – Николе Аћевца	Од Ниса – испред зграда и парк	1650
Лајковац	Лајковачка пруга	Од моста „Елмонт“ до сточне пијаце	9600
Лајковац	Димитрија Туцовића	Дистрибуција – Селенчева продавница	1500
Лајковац	Димитрија Туцовића	Селенчева продавница – гвоздени мост	4480
Лајковац	Ложионичка	Триангла – Дистрибуција	800
Лајковац	Његошева		1200
Лајковац	Алексе Ненадовића		200
Лајковац	Синђелићева		840
Лајковац	Цвијићева		120
Лајковац	Извиђачка	Конаци-ограђени део и око ограде	5500
Лајковац	Боје Марковића		3200
Лајковац	Боје Марковића	Плато Макиш и пут ка њему	2800
Лајковац	Носиоца Албанске Споменице	Суп – Суд – Телеком	3000
Лајковац	Миће Поповић	Иза Ложионице	720
Лајковац	Стефана Првовенчаног		2100
Лајковац	Милована Глишића		400
Лајковац	Лајковачка пруга	Вашариште – сточна пијаца	3900
Лајковац	Кнеза Милоша	Црквена порта	3200

Лајковац	Кнеза Милоша		900
Лајковац	Трг Алексе Шантића		200
Лајковац	Омладински трг	Плато испред општине – Културни центар - паркинг	2200
Лајковац	Светог Саве	Борићи код Дома здравља	1200
Лајковац	Владике Николаја	Тржни центар – паркинг СПП	320
Лајковац	Светог Саве	Простор испред Дома здравља	3000
Лајковац	Борислава Пекића	Општинска ливада и пут	4000
Лајковац	Светог Саве Вука Караџића	Зелена површина између Основне школе и Средње школе и око мини пича	3200
Лајковац	Светог Саве	Основна школа „Миле Дубљевић“ - двориште	2500
Лајковац (село)	Надежде Петровић	Основна школа Село Лајковац	4100
Јабучје	Јабучје	Основна школа „Димитрије Туцовић“	3800
Јабучје	Јабучје	Око Дома, Поште и амбуланте	4000
Лајковац	Милене Павловић Барили	Крајеви поред тротоара	1200
Лајковац	Миће Поповић	Мусина ливада	5500
Лајковац	Јабучје	Фабрика отпадних вода (круг и око ограде)	4000
Лајковац	Извиђачка	Војни круг	9800
Лајковац	Војводе Мишића III и IV	Крајеви поред тротоара	500
Рубрибреза	Пут М4	Поток – аутобуско стајалиште поред пута М4	1500
Лајковац	Извиђачка – Светог Саве	Канали и крајеви пута до игралишта	2240
Лајковац	Извиђачка	Зелена површина око базена	3000
Лајковац	Јустина Поповића	Крајеви поред тротоара и ивичњаци	500
Лајковац	Вука Караџића	Простор око Средње школе, хале и терени	4500
Лајковац	Река Колубара	Банкина-десна обала од гвозденог до Пепељевачког моста	4500
Лајковац	Река Колубара	Банкина-лева обала од гвозденог до Пепељевачког моста	4500
Рубрибреза	Пут М4	Пешачка и бицикличка стаза поред пута М4, од аутобуског стајалишта до краја стазе ка Непричави	12000
Боговађа	Боговађа	Око Месне канцеларије, амбуланте, Поште и дечијег игралишта	5000
Јабучје	Јабучје	Око бунара за воду	1500
Рубрибреза	Рубрибреза	Око Дома и игралишта	4500

Маркова Црква	Маркова Црква	Порта цркве, канали око оградe	5500
Маркова Црква	Маркова Црква	Двориште Основне школе, етно село	4200
Ратковац	Ратковац	Двориште Основне школе и око оградe	2200
Ратковац	Ратковац	Око базена и поред пута према базену	550
Пепељевац	Пепељевац	Двориште Основне школе и око дечијег игралишта	3500
Непричава	Непричава	Око игралишта и дечијих справа, канали око игралишта	1500
Непричава	Непричава	Двориште Основне школе	3500
Врачевић		Двориште Основне школе	2500
Ћелије	Ћелије	Двориште Основне школе и ливада испод школе	4200
Ћелије	Ћелије	Археолошко налазиште „Анине“	1000
Јабучје	Јабучје	Противградна станица	400
Бајевац	Бајевац	Противградна станица	300
Село Лајковац	Село Лајковац	Противградна станица	300
Скобаљ	Скобаљ	Противградна станица	256
Пепељевац	Пепељевац	Противградна станица	250
Лајковац	Магистрални пут М4	Од Елмонта до Ћелија, сквер код ОМВ пумпе	8000
Бајевац	Бајевац	Гробље	9618
Боговађа	Боговађа	Гробље	8035
Врачевић	Врачевић	Гробље	12045
Придворица	Придворица	Гробље	2200
Врачевић		Простор око амбуланте	1600
Доњи Лајковац	Доњи Лајковац	Гробље	5832
Јабучје	Јабучје	Гробље	17733
Маркова Црква	Маркова Црква	Гробље	3928
Непричава	Непричава	Гробље	12274
Пепељевац	Пепељевац	Гробље	8634
Пепељевац	Пепељевац	Гробље	2082
Ратковац	Ратковац	Гробље	3098
Рубрибреза	Рубрибреза	Гробље	6700
Словац	Словац	Гробље	5071
Степање	Степање	Гробље	5767
Стрмово	Стрмово	Гробље	8227
Ћелије	Ћелије	Гробље	8315
Лајковац	Свети Сава	Старо гробље	7389

**8. РАД ТРАКТОРА СА ТАРУПОМ НА КОШЕЊУ ТРАВЕ, ШИБЉА, ОБАЛА И  
ОСТАЛОГ РАСТИЊА**

Место	Локација	Дужина у метрима
Локација	ОШ Село Лајковац до фарме пилића у Руклади	2900
Пепељевац	Пепељевачка рампа – Пепељевац школа (раскрсница)	3500
Пепељевац	Пепељевац школа – крак до Дома	2000
Стрмово	Стрмово центар – Придворица кош	900
Придворица	Придворица кош – Ратковац гробље	2100
Словац	Словац – гробље Ратковац	2100
Словац	Пут поред гробља до Добривојевића краја	800
Ратковац	Гробље Ратковац – Стрмово пут за Пантелиће	3000
Ратковац	Пут ка Бркића крају	500
Ратковац	Пут ка игралишту	500
Ратковац	Пут поред гробља до Драгићевића краја	800
Стрмово	Пут од Пантелића до Наномира (раскрсница)	3000
Врачевић	Наномир (раскрсница) – Врачевић (Читаковића колиба)	2700
Врачевић	Костојевац-игралиште – нови пут	2500
Јабучје	Милановића рампа- школа Јабучје	3000
Јабучје	Центар – Доњи крај (Дабинац)	4200
Јабучје	Центар – Виш раскрсница	3400
Пепељевац	Школа – до три крушке – до Ћирине пруге	3500
Маркова Црква	Локални главни пут кроз Маркову Цркву	2500
Маркова Црква	Пут ка Стошића крају	1000
Доњи Лајковц	Локални пут у Доњем Лајковцу – Живкина кућа крај асфалта	3200
Боговађа	Пут поред вагона до Танасковића крају	2000
Непричава	Локални пут Непричава водовод – Степање убски пут	3200
Непричава	Пут за Јеремића гробље	120
Степање	Локални пут Степање – до цркве	1600
Јабучје	ОШ Село Лајковац – Јабучје горњи крај	5000
Јабучје	ОД игралишта ФК Јабучје – до Жутог брда	2000
Ћелије	Пут за Враче брдо	1800
Ћелије	Пут за манастир	800
Лајковац	Извиђачка – Светог Саве канали	700
Ћелије	Пут за Анине	900
Лајковац	Милене Павловић Барили	160
Јабучје	Пут Шеринка поред Бајића, до пута Горњи крој	2000
Јабучје	Ћатића пут	650
Јабучје	Тејића пут – до Борверка	1700
Јабучје	Пут од Жутог брда до Ивановића краја	500
Лајковац	Пут ка Колубари – Петра Бојовића	450
Лајковац	Река Колубара-банкина-десна обала од гвозденог до Пепељевачког моста	1500
Лајковац	Река Колубара-банкина-лева обала од гвозденог до Пепељевачког моста	1500



Рубрибреза	Пепељевац рампа – улица Хиландарска – раскрсница Симићи - Каја	1200
Рубрибреза	Од Енмона до куће Томић Драгана Шекија	500
Рубрибреза	Од Трафоа до Ивановића краја	650
Рубрибреза	Трафо – Јаковљевића крај	900
Рубрибреза	Трафо – Ивковићи - Бисићи	850
Рубрибреза	Раскрсница – игралиште – пут М4 – Шева	240
Рубрибреза	Пут М4 до трафо станице поред Ђибона	300
Рубрибреза	Пут кроз поточару	50
Рубрибреза	Пут кроз Дубраву - макадам пут ка Виндији	600
Непричава	Од банке рампе до Петковића краја	830
Непричава	Засеок Петковићи	1100
Непричава	Крај Урошевић Кокица до игралишта	900
Непричава	Раскрсница Гавриловићи пут ка Недељковића крају	1200
Непричава	Раскрсница Гавриловићи до Милошевића краја	900
Степање	Пут за Стефановиће - Гујаре	1650
Степање	Нови пут од Гујара до Стевановића краја	1000
Бајевац	Магистрални пут УБ – Павловића крај	850
Бајевац	Магистрални пут УБ – Пантелића пут	1300
Бајевац	Пантелића раскрсница – гробље	420
Бајевац	Пут после гробља – Ивковићи – до пута за УБ	2230
Бајевац	Магистрални пут УБ - мостић, шума	350
Бајевац	Засеок Петровићи	1100
Пепељевац	Раскрсница – ОШ – Мештеровића крај – обилазни пут	1300
Пепељевац	Пут за гробље	360
Пепељевац	Пут ка противградној станици	300
Стрмово	Пут ка Мијаиловићима – Перића крај	1300
Стрмово	Наномирски пут – Пантелића крај – Дом	800
Стрмово	Дом – Филиповића крај	500
Стрмово	Ђукића пут	300
Стрмово	Наномирски пут – ка Милошевићи крају -Придворица	650
Ћелије	Ибарска магистрала - гробље	500
Ћелије	Пут поред игралишта до Каменица обилазни пут	1000
Ћелије	Пут од депоније до подвожњака- пруга	400
Ћелије	Пут за врелине	500
Јабучје	Пут од Дула Живановића до главног пута	550
Јабучје	Трафо – центар – Старо село раскрсница – поток	600
Јабучје	Пут ка мачковом крају	400
Јабучје	Раскрсница поток – поред Нешићке до пута ка језеру	500
Доњи Лајковац	Трафо–игралиште–пут ка старој прузи, крај асфалта	800
Доњи Лајковац	Трафо – игралиште – Јевтића крај	1000
Доњи Лајковац	Трафо – игралиште – Живкина кућа	1500
Доњи Лајковац	Гробље – Божића пут	500
Доњи Лајковац	Пут ка Јевтићима	400
Доњи Лајковац	Влајића пут	500
Врачевић	Први пут десно од Читаковића ка Милу Жујовићу	450
Врачевић	Други пут десно ка Душану Жујовићу	400
Врачевић	Трећи пут лево Обрадовића – гробље	1200
Врачевић	Четврти пут лево Крговића крај	550

Врачевић	Пут ка Спасићима	1000
Врачевић	Четврти пут лево Велимировића крај	850
Врачевић	Шести пут десно Драгићевића крај	900
Врачевић	Пут за Протиће до игралишта	2700
Јабучје	Пут од Савића кућа до Гаја	690
Јабучје	Пут Виш раскрсница поред Бубањца, до језера – Лајковачка страна	2500
Јабучје	Пут поред Милића краја до пута за Дубраву	450
Јабучје	Пут од Крље ка Грчићима	1150
Јабучје	Старо село-пут од Мачковог краја до мостића	1000
Јабучје	Засеок Радованчевићи	1100
Јабучје	Пут Смиљанића до Добросављевића	600
Јабучје	Милиновића рампа до Скобаља до цркве	7000
Јабучје	Пут од основне школе-доњи крај до Скобаљског пута	1800
Лајковац	Пут ка Кешићима	300
Лајковац	Пут од споменара ка трафо станици	50
Лајковац	Пут од рукладе – аутопут – од магистралног пута Уб до раскрснице Бајевац - Мургац	1500
Лајковац	Пут од гвозденог моста сатром Ћирином пругом – „Три крушке“ и лево до центра Боговађе	5500
Лајковац	Дивчибарска-пут до фабрике отпадних вода	1700
Лајковац	Лајковачка пруга-раскрсница Д.Туцовић до Арматуре Јоксић	500

Такође, косиће се по потреби у зависности од вегетације, као и по налогу комуналног инспектора, сви локални некатегорисани путеви који нису претходно наведени у списку као и њиварски путеви, слив реке Колубаре између два моста (због одржавања манифестација).

## 9. ПЛАН ПРАЊА УЛИЦА И ТРОТОАРА

План прања улица и тротоара ће се вршити у периоду фебруар-новембар и то у следећим улицама: Владике Николаја, Слободана Јовановића, Омладински трг, Војводе Мишић, Кнеза Милоша, Краља Петра Првог, Свети Сава, Вука Караџића, Цвијићева, Извиђачка, Боје Марковић, Носиоца Албанских споменица, Душка Трифуновић, Димитрија Туцовић, Лајковачка пруга, Железничка, М. Павловић Барили, Поп Бошкова, Немањина, Доктора Банковића, Борислава Пекића, Јустина Поповића, Надежде Петровић.

Остале улице ће се прати по налогу комуналног инспектора.

## **10. ПЛАН ЧИШЋЕЊЕ ДИВЉИХ И ПРИВРЕМЕНИХ ДЕПОНИЈА**

Чишћење дивљих депонија врши се у току читаве године и то на 22 идентификоване депоније, које се налазе на различитим локацијама територије општине Лајковац.

Такође се дешава да се новонастале привремене депоније неутрализују у почетној фази, како бисмо спречили негативне еколошке активности грађана, јер је пракса показала да је врло тешко изменити лоше навике.

Лајковачко комунално ће се трудити да интезивнијом едукацијом свих категорија грађана покуша да подигне ниво еколошке свести, а ту нарочито мислимо на наше најмлађе суграђане и да реализујемо договорене сарадње са основним и средњом школом као и лајковачким вртићем.

На сакупљању смећа радимо са расположивом механизацијом и фактурисаће се по часу рада из важећег ценовника.

Чишћење дивљих депонија вршиће се по указаној потреби и по издатом налогу од стране надзора на следећим локацијама:

Јабучје-ромско насеље „Дубрава“; Јабучје-ромско насеље на изласку; Јабучје-код „Крље“; Село Лајковац-„Цавића шума“; Село Лајковац-пут ка Кешића; Ћелије-пут поред Кочиног; Врачевић- Костевац; Стрмово-пут ка Перићима; Словац- стари пут ка Д.Туцовићу; Непричава „Живица“; Рубрибреза „Поточара“; Непричава-Рубрибреза између пута М4 и пруге, зелена површина; Ратковац- Павловића крај; Ратковица- Јеремића брдо; Пепељевац- пут ка гробљу; Боговађа-пут стара пруга-каменолом; Словац-чесма код каменолома; Ћелије-пут за Анине; Лајковац- стара пруга иза силоса; Јабучје- Шеринка доњи крај, Савића њиве; Јабучје-код језера Паљуви; Придворица- Мишковац.

Чишћење комуналног отпада са других локација вршиће се по налогу комуналног инспектора.

## **11. ПЛАН САЂЕЊА И ОДРЖАВАЊА ЦВЕЋА НА ЈАВНИМ ПОВРШИНАМА И ПЛАН ОДРЖАВАЊА ДРВОРЕДА, ТРАВЊАКА, УКРАСНОГ ШИБЉА, ЗЕЛЕНИЛА**

1. Садња украсног шибља, цвећа и ружа врши се у пролеће и јесен текуће године са адекватним применама мера које се односе на одржавање, окопавање, заградање, заливање и ђубрење истог.

Потребна количина је око 2000 комада.

Садиће се на зеленим површинама и у жардињерама разних облика (веће и мање) у следећим улицама: Војводе Мишића, Краља Петра, Кнеза Милоша, Владике Николаја, Омладински трг, Поп Бошкова, Извиђачка – базен, конаци, Јустина Поповића – гробље, Др. Боје Марковића, и заузима простор од око 200 м<sup>2</sup>.

За заливање травњака и цвећа је потребна 1 цистерна воде запремине 8м<sup>3</sup> недељно, што чини 4 цистерне на месечном нивоу.

2. За одржавање дрвореда – стабала на јавним површинама, којих има око 550 комада и налазе се у следећим улицама: Војводе Мишића, Кнеза Милоша, Краља Петра, Омладински трг, Владике Николаја, Светог Саве, Димитрија Туцовића, Ложионичка, Вука Карацића, Др. Боје Марковића, Хала спортова, код базена, код конака, на паркингу код силоса примењиваће се следеће активности:

- Сечење сувих стабала са вађењем пањића, утоваром и одвозом на депонију, редуција круна стабала (машински) са употребом корне за дрвеће преко 3 метра висине.
- Издизање круне стабала ручним резивањем дрвећа до 3 метра висине.
- Сечење сувих грана стабала које представљају опасност по пролазнике.
- Хемијско третирање стабала.
- За заливање стабала потребно је око 6 цистерни од 8 м<sup>3</sup> у току месеца, уколико је сушни период. Ако је време кишовито нема потребе за заливањем истих. У сушном периоду потребно је око 50-100 литара воде по стаблу.

3. Под одржавањем зелених површина подразумева се редовно кошење косачицама, тримерима и тарупима (малчерима) у периоду март – новембар а по потреби и раније уколико временске околности захтевају. У периоду новембар – децембар, када је вегетација дрвећа најслабија, планира се сечење високог растиња поред пута, као и крошње дрвећа која се неконтролисано прошила на јавне површине и путеве.

Фактурисање изведених радова по стаблу вршиће се по важећем ценовнику.

## 12. ПЛАН НА ВОДОВОДУ И КАНАЛИЗАЦИЈИ

Узимајући у обзир добру праксу из претходне године наставићемо са интензивном борбом на дневном нивоу на смањењу губитака као и подизање нивоа квалитета водоснабдевања.

Улагањем у опрему када су наше подстанице у питању и то подстанице „Непричава“, подстаница „Војни круг“, подстаница „Миша Цава“, успели смо знатно да подигнемо ниво водоснабдевања са константним притиском у мрежи.

Највећи проблем водоснабдевања општине Лајковац јесу честе осцилације у притиску тако да се дешавало да притисак у току једног дана варира од 0,4-6 бара, па је потребно наставити улагање у опрему како би притисак у мрежи био константан.

Потребно је наставити са смањењем губитака воде у мрежи, као и повећање фактурисане воде корисницима.

Прочишћавање канализационе мреже вршиће се по пријави загушења, а најугроженије улице су: Краља Петра I, Кнеза Милоша, Војводе Мишића, Др. Боје Марковића, Лесе Мирковић, Надежде Петровић, Николе Аћевац, Слободана Јовановић.

Главни проблем може настати у случају загушења канализационе мреже у главном колектору ка фабрици отпадних вода ( у Потесу). У случају загушења на наведеној линији онемогућен је приступ возилу „ВОМА“, па ће се евентуална загушења отклањати откопавањем цевовода.

**ПЛАН ИНВЕСТИЦИЈА:**

Камион кипер-троосовинац	19.000.000,00
Специјално возило за одвоз смећа - аутоподизач за контејнере од 5-7м <sup>3</sup>	15.000.000,00
Приколица за транспорт мини-багера ( половно)	600.000,00
Епоха –вучени камионски посипач соли и ризле	1.500.000,00
Набавка рачунара и рачунарске опреме	350.000,00
Набавка пумпи за подстанице	300.000,00
Вибро-плоча	450.000,00
Набавка беле технике ( фрижидери, ел.шпорети, бојлери)	300.000,00
<b>УКУПНО</b>	<b>37.500.000,00</b>

**ИЗВОРИ ФИНАНСИРАЊА ЗА ОСНОВНА СРЕДСТВА СУ СЛЕДЕЋА:**

Сопствена средства	10.300.000,00
Субвенције	0,00
Финансијски лизинг	27.200.000,00
<b>УКУПНО</b>	<b>37.500.000,00</b>

Лајковац

Фебруар 2024. године

ЈП „Градска чистоћа“

Дарко Јевтић, директор

